

Årsplan for Sunde/Kvernevik- barnehagene 2025-2026

Avdeling

Kløvereng, Sunde, Malthaug, Skredbakka,
Sundelia, Havglimt og Kvernevik



Stavanger
kommune

Innhold

Innhold	1
Stavangerbarnehagene.....	2
Fra plan til praksis, hvordan arbeider vi for å omsette rammeplanen til praksis i stavangerbarnehagen?	3
Presentasjon av Sunde/Kvernevik-barnehagene	5
Barnehagens verdigrunnlag	7
Hvordan arbeider barnehagen for å ivareta barns behov for omsorg?	7
Trygghetssirkelen.....	8
Voksenstiler	9
Hvordan arbeider barnehagen for å ivareta barns behov for lek?	11
Hvordan arbeider barnehagen for å fremme danning?	14
Hvordan arbeider barnehagen for å fremme læring?	15
Hvordan arbeider barnehagen med overganger?	16
Overganger når barnet begynner i barnehagen.....	16
Tilvenning i Sunde/Kvernevik-barnehagene.....	17
Overganger innad i barnehagen.....	18
Overganger mellom barnehage og skole	18
Hvordan arbeider barnehagen med planlegging, vurdering og dokumentasjon?.....	19
.....	20
Hvordan arbeider barnehagen med progresjon?	21
Hvordan arbeider barnehagen for å fremme vennskap og felleskap?	23
Hvordan arbeider barnehagen for å fremme kommunikasjon og språk?.....	25
Hvordan tilrettelegger barnehagen for barn som trenger ekstra støtte?.....	27
Hvordan arbeider barnehagen med fagområdene	29
Hvordan arbeider barnehagen med den digitale praksisen	30

Stavangerbarnehagene

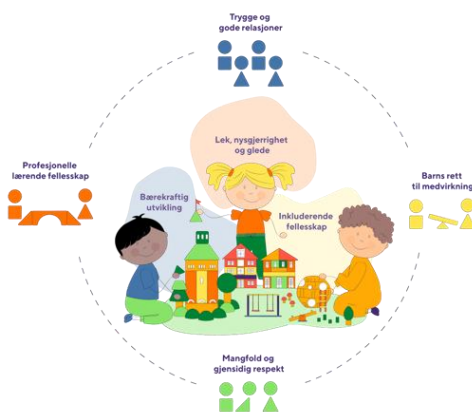
I stavangerbarnehagen bygger vi felleskap for og sammen med barn og foreldre. Begrepet felleskap inneholder flere tilleggsfortellinger som mangfold, inkludering og samarbeid. Stavangerbarnehagen har derfor *Vi bygger felleskap* som visjon. Når vi bygger felleskap skal barndommens egenverdi anerkjennes, og barnehagen skal ha en helhetlig tilnærming til barns utvikling i tråd med rammeplan for barnehagens innhold og oppgaver. Å møte barnets behov for omsorg, trygghet, tilhørighet og anerkjennelse og sikre at barna får ta del i og medvirke, er viktige verdier som skal prege Stavangerbarnehagens praksis. Utfra barnehagens formål og lokale føringer har [stavangerbarnehagen mot 2030 -strategi for kvalitet i barnehagen](#) fire prinsipper som skal ligge til grunn for barnehagenes praksis:

- Trygge og gode relasjoner.
- Mangfold og gjensidig respekt.
- Barns rett til medvirkning.
- Profesjonelle lærende felleskap.

I tillegg til de overordnede prinsippene har strategien tre satsningsområder. Satsningsområdene retter oppmerksomheten mot barnehagens formål og utviklingsområder og er felles og samlende for stavangerbarnehagen:

- Lek, nysgjerrighet og glede.
- Inkluderende felleskap.
- Bærekraftig utvikling i barnehagen.

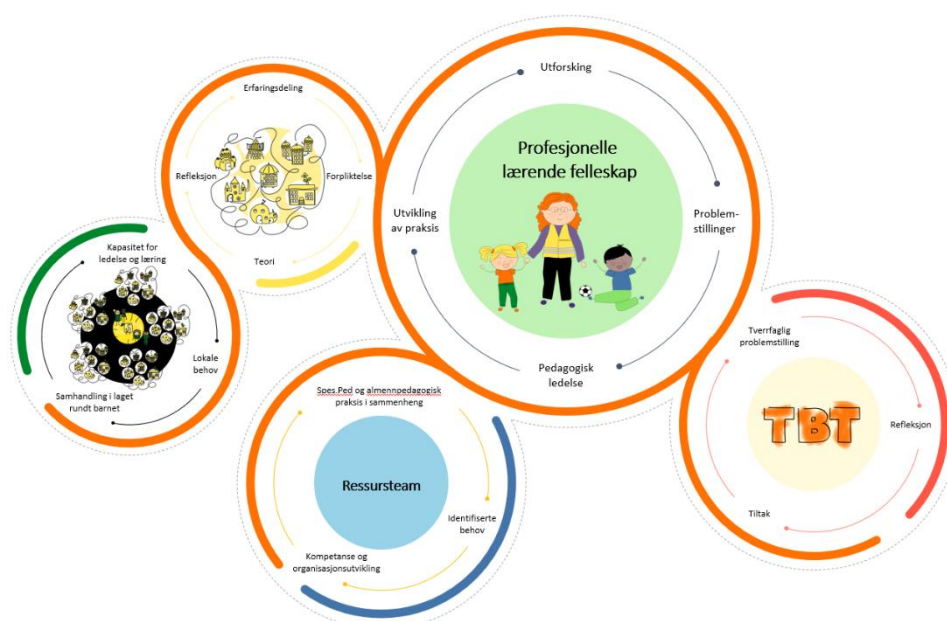
Barnehagens ledelse har ansvar for å sammen med personalet gjøre strategiens prinsipper og satsningsområder førende i utvikling av årsplanen og daglige praksis.



Fra plan til praksis, hvordan arbeider vi for å omsette rammeplanen til praksis i stavangerbarnehagen?

Årsplanen skal vise hvordan barnehagen vil arbeide for å omsette rammeplanens føringer og barnehageeiers lokale tilpasninger til pedagogisk praksis. I våre barnehager arbeider vi for å utvikle den pedagogiske praksis gjennom barnehagebasert kompetanseutvikling. Med dette mener vi at ledelse og alle ansatte deltar i en prosess i egen barnehage for å utvikle sine holdninger, ferdigheter og sin kompetanse for arbeidet i barnehagen. I denne sammenhengen har vi etablert lærende nettverk. Lærende nettverk er et tiltak i regional kompetanseordning, og en arbeidsform for å jobbe barnehagebasert med kompetanseutvikling. I de kommunale barnehagene i Stavanger har hver virksomhet etablert lærende nettverk, som igjen har representanter inn i et felles kjernenettverk i partnerskap med universitetet. Kompetanseutviklingen skal bygge på forskningsbasert kunnskap. Formålet er å realisere rammeplanens intensjoner og krav slik at alle barn får et likeverdig barnehagetilbud av høy kvalitet.

Stavangerbarnehagen jobber for et inkluderende felleskap for alle barn gjennom å arbeide systematisk med laget rundt barnet. Stavangerbarnehagen er forpliktet til å arbeide i tråd med føringer gitt i [kompetanseløftet](#). Hos oss skal alle barn ha likeverdig mulighet til læring og utvikling uavhengig av deres forutsetninger. Arbeid med å nå målene i Kompetanseløftet inngår i regional kompetanseordning.



Satsningsområder, og arbeidet med disse, evalueres jevnlig i det enkelte bygg og i virksomheten.

Planer og videre arbeid justeres i tråd med denne evalueringen.

Eksempel på egevaluering

Barnehage:

Spørsmål	Praksis må endres	Praksis kan bli bedre	Praksis er tilfredsstillende
Jeg praktiserer anerkjennende kommunikasjon			
Jeg er bevisst på å inkludere barna daglig			
Jeg ser og er aktiv sammen med barn inne			
Jeg ser og er aktiv sammen med barn ute			
Alle familier møtes med likeverdige respekt av meg			
Jeg inkluderer foresatte i alle relevante sammenhenger			
Jeg griper inn når jeg ser at et barn utestenges			

Presentasjon av Sunde/Kvernevik-barnehagene

Sunde/Kvernevik-barnehagene består av 7 barnehagebygg, med til sammen 26 avdelinger.

Alle barnehagene er organisert som avdelingsbarnehager.

Kvernevik barnehage

1 småbarn og 1 stor avdeling.

Kompakt bygg med god plass, variert uteområde og nærhet til flotte turområder.

Havglimt barnehage

1 småbarn og 1 stor avdeling.

Gode arealer, variert uteområde og nærhet til sjø og flotte turområder.

Sunde barnehage

2 småbarn og 2 store avdelinger.

Gode arealer, stort og flott fellesrom, attraktiv beliggenhet i nærhet til turområder.

Sundelia barnehage

4 småbarn og 4 store avdelinger.

Stort mangfold. Gode arealer, fellesrom og stort uteområde. God beliggenhet med nærhet til sjø og turområder.

Kløvereng barnehage

2 småbarn og 2 store avdelinger.

Gode arealer, variert uteområde, sentral beliggenhet i boligområde med direkte tilgang til gode turområder.

Malthaug barnehage

1 småbarn og 1 stor avdeling.

Nytt og variert uteområde i nærhet til natur og turområder.

Skredbakka barnehage

2 småbarn og 2 store avdelinger.

Gode arealer, variert uteområde, sentral beliggenhet i boligområde med direkte tilgang til sjø og gode turområder.

Virksomheten har et lederteam bestående av 5 avdelingsledere og en virksomhetsleder. Vi jobber sammen for å øke kompetansen hos personalet og skape en felles standard. Målet er å tilby alle barn et likeverdig barnehagetilbud med fokus på kvalitet.

I Sunde/Kvernevik-barnehagene har vi et helhetlig syn på barnet. Vi legger vekt på mangfold og ser på hvert barn som unikt og kompetent.

Vi vet at:

- barn kan lære oss mye bare vi lytter.
- barn kan være gode støttespillere og veiledere for hverandre.
- barn mestrer ansvar og oppgaver tilpasset alder og modning.
- barn påvirker og blir påvirket i sitt miljø.
- barn har rett til medvirkning i eget liv (Lov om barnehager, 2005).

Vi vet at mobbing og krenkelser også skjer blant barn i barnehagealder, helt ned til de aller minste. Vi vet også at tidlig innsats utgjør en forskjell og vi jobber derfor aktivt med forebygging. 1. januar ble barnehageloven endret og utvidet med et nytt kapittel som handler om det psykososiale barnehagemiljøet. I tråd med denne er det utarbeidet en egen handlingsplan for Sunde/Kvernevik-barnehagene som brukes i dette arbeidet.



Barnehagens verdigrunnlag

Barnehagens verdigrunnlag er gitt i barnehageloven § 1. Barndommen har egenverdi, og barnehagen skal ha en helhetlig tilnærming til barnas utvikling. Barnehagens samfunnsmandat er, i samarbeid og forståelse med hjemmet, å ivareta barnas behov for omsorg og lek og fremme læring og danning som grunnlag for allsidig utvikling. Lek, omsorg, læring og danning skal ses i sammenheng. Barnehagens verdigrunnlag skal formidles, praktiseres og oppleves i alle deler av barnehagens pedagogiske arbeid. I denne årsplanen gjør vi rede for hvordan vi arbeider for å ivareta disse føringene. Stavangerbarnehagens prinsipper og satsningsområder er vår lokale tilpasning av rammeplanen og skal bidra til å omsette verdigrunnlaget til praksis.

“Barnehagens verdigrunnlag skal formidles, praktiseres og oppleves i alle deler av barnehagens pedagogiske arbeid. Barndommen har egenverdi, og barnehagen skal ha en helhetlig tilnærming til barnas utvikling. Barnehagens samfunnsmandat er, i samarbeid og forståelse med hjemmet, å ivareta barnas behov for omsorg og lek og fremme læring og danning som grunnlag for allsidig utvikling. Lek, omsorg, læring og danning skal ses i sammenheng» (Rammeplanen side 7, 2017).

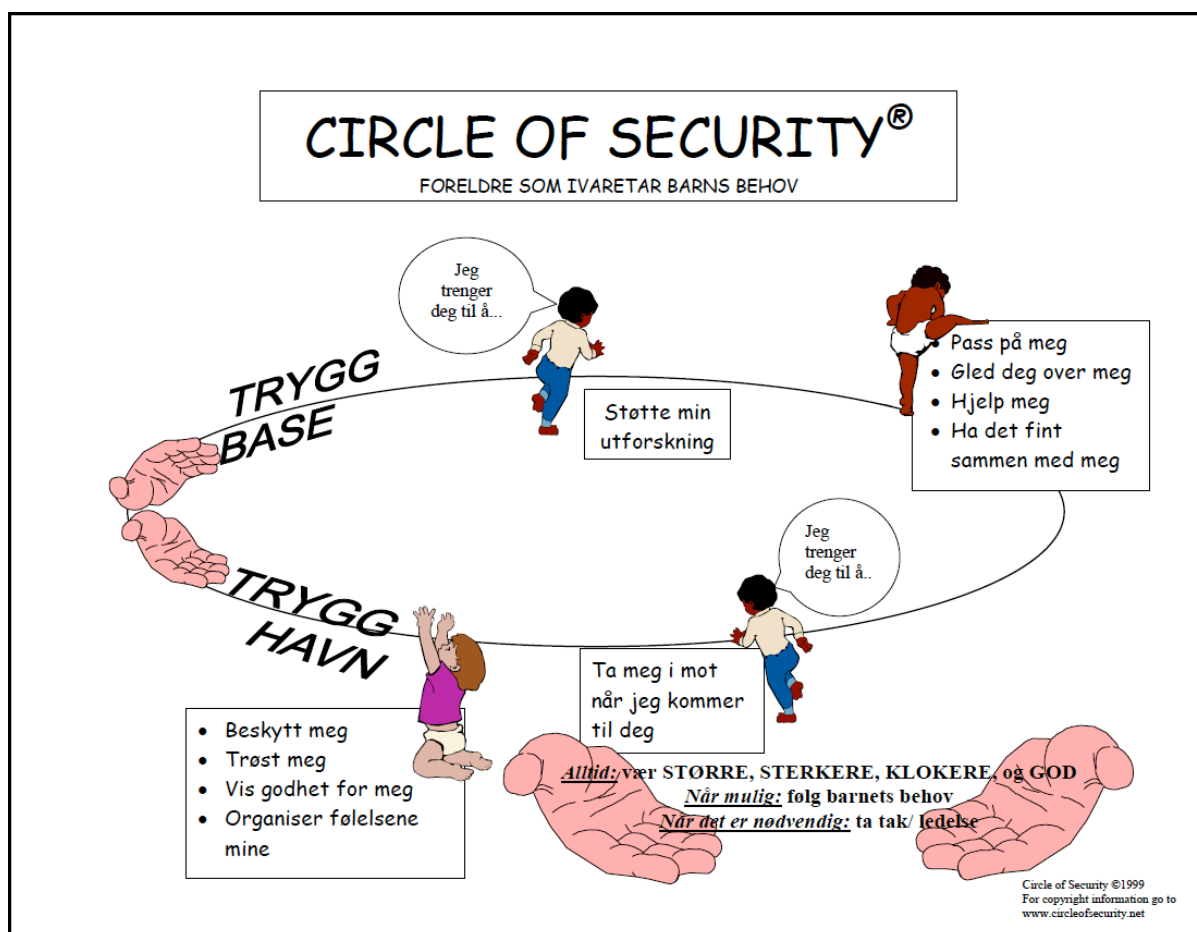
Hvordan arbeider barnehagen for å ivareta barns behov for omsorg?

«Barnehagen skal aktivt legge til rette for omsorgsfulle relasjoner mellom barna og personalet og mellom barna, som grunnlag for trivsel, glede og mestring» (Rammeplanen side 19, 2017).

Et av kjernebegrepene i barnehagen er omsorg. Barnehagen skal være en trygg arena for omsorg og læring, og er den aller første delen i et utdanningsløp for barna våre. Målet er at de utvikler tro og trygghet på seg selv og får tillit til andre. Omsorg er grunnlaget for barns trygghet og trivsel, utvikling av empati og nestekjærlighet. I barnehagen skal alle barna oppleve å bli sett, forstått, respektert og få den hjelp og støtte de har behov for.

Trygghetssirkelen

I samspill med barn skal vi bruke trygghetssirkelen som et utgangspunkt.

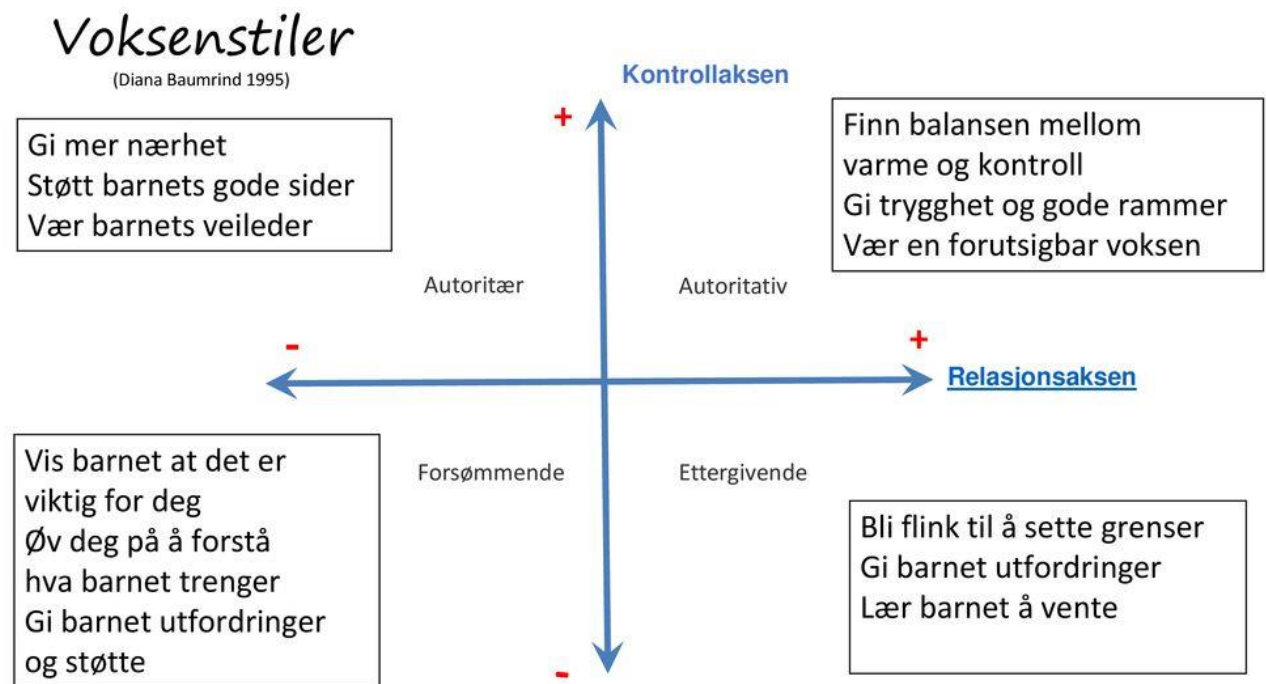


Trygghetssirkelen er en visuell sirkel, der den voksne er den trygge og sikre havnen. Når barnet er utforskende, beveger det seg ut fra den trygge havnen og er «oppe på sirkelen». Barnet er fremdeles avhengig av støtte, glede og motivasjon fra en voksen.

Når barnet er «nede på sirkelen» har barnet behov for beskyttelse, trøst, godhet og hjelp til å organisere følelsene sine (Powell, Cooper, Hoffman, Marvin, 2015).

Voksenstiler

Vi tilstreber å være autoritative voksne. Den autoritative voksne bygger en positiv relasjon med barna og mestrer balansen mellom varme og kontroll. Den voksne ser barnets perspektiv og har medvirkning i fokus. Krav settes ut fra barnets forutsetninger, og den voksne regulerer barna på en positiv måte. Voksenstilen er preget av varme og respekt for barnet.



Kjennetegn på god praksis	Evaluering enkelt- og avdelingsvis
<ul style="list-style-type: none"> • Personalet møter barnet på barnets premisser og hjelper barnet til å regulere seg selv og sine følelser. 	
<ul style="list-style-type: none"> • Personalet veileder barna i samspill og konflikter. 	
<ul style="list-style-type: none"> • Personalet bruker trygghets sirkelen bevisst i møte med barn. 	
<ul style="list-style-type: none"> • Personalet bidrar til at barna utvikler tillit til seg selv og andre. 	
<ul style="list-style-type: none"> • Personalet arbeider med omsorg i alle hverdagssituasjoner. 	
<ul style="list-style-type: none"> • Personalet er sensitive og "toner" seg inn på barnet. 	
<ul style="list-style-type: none"> • Personalet legger til rette for omsorgsfulle relasjoner mellom barn – barn og barn – voksne. 	
<ul style="list-style-type: none"> • Personalet møter alle barn med åpenhet, varme og interesse. 	
<ul style="list-style-type: none"> • Personalet viser omsorg for hvert enkelt barn. 	
<ul style="list-style-type: none"> • Personalet jobber for at barna skal få en god tilknytning til personalet og til hverandre. 	

Hvordan arbeider barnehagen for å ivareta barns behov for lek?

«Barnehagen skal inspirere til å gi rom for ulike typer lek både ute og inne. Barnehagen skal bidra til at alle barn kan oppleve glede, humor, spenning og engasjement gjennom lek – alene og sammen med andre» (Rammeplanen side 20, 2017).

Leken er barnas arena og er en viktig del av barnas hverdag. I leken utløses barnas naturlige spontanitet, fantasi, nysgjerrighet og skapertrang.

Leken bidrar til barnas utvikling og læring, og til sosial og språklig samhandling. I leken legges grunnlaget for at vennskap og gode relasjoner kan utvikle seg. Målet er at alle skal ha noen å leke med.

Leken gir barna øvelse i å vente på tur, være lydhøre og lytte til hverandres meninger. Vi vil at barna skal oppleve humor og glede i leken. Gjennom gode opplevelser i lek kan barna i tillegg få styrke selvfølelsen, øke selvtilliten og oppleve god mestringsfølelse. Barna får øve på samspill og samarbeid. I leken får de også mulighet til å bearbeide følelser. God lek kjennetegnes gjerne av gjensidighet og jevnbyrdighet mellom barna.

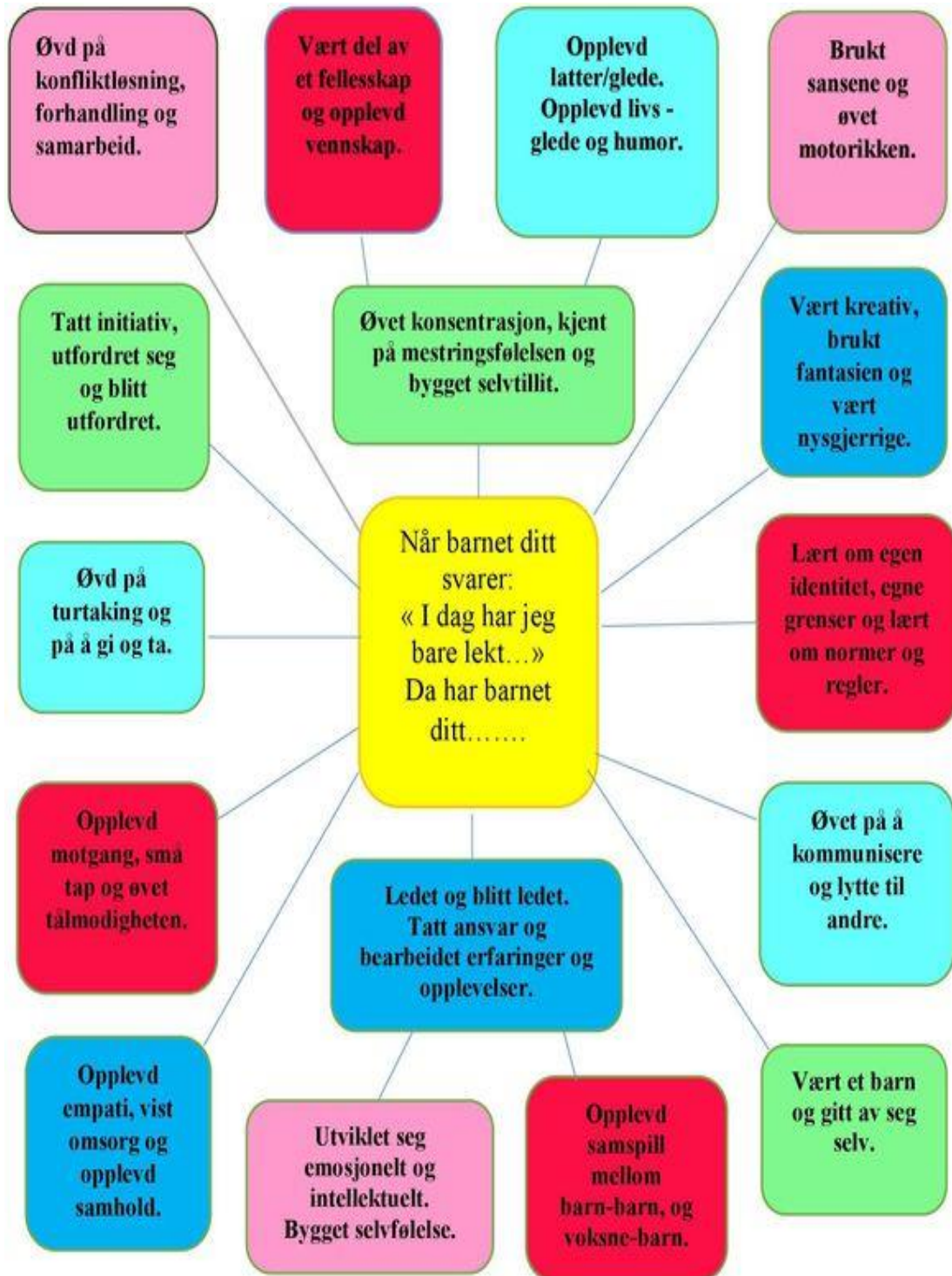
Yngre og eldre barn har utbytte av å observere og leke med hverandre. Dette gir gjensidig læring.

Leken er den viktigste aktiviteten i barnas liv. Barn bruker lek til å bearbeide erfaringer, men også til å få ny inspirasjon, motivasjon og læring. Har barna f.eks. vært hos tannlegen eller på butikken, kan disse erfaringene ofte ses igjen i leken.

Å leke er et mål i seg selv. Lysten til å leke kommer innenfra, men barna trenger impulser for å utvikle leken. Barna trenger tid til leke ferdig uten å bli avbrutt. Dette kan by på utfordringer i barnehagehverdagen, men vi tilstreber å gi mest mulig rom til leken. Lek gir livslyst og et barn som er god til å leke har lettere for å trives.

Leken fremmer utvikling på alle områder.

Og når ditt barn sier det bare har lekt i dag, så har barnet ditt



Kjennetegn på god praksis	Evaluering enkelt- og avdelingsvis
<ul style="list-style-type: none"> • Personalet legger til rette for gode lekemuligheter både ute og inne. 	
<ul style="list-style-type: none"> • Personalet tar utgangspunkt i barnas utviklings – og modningsnivå for å tilrettelegge for leken. 	
<ul style="list-style-type: none"> • Personalet gir barna mulighet til å utforske, undre seg og utvikle nysgjerrighet. 	
<ul style="list-style-type: none"> • Personalet gir tilgang til et bredt spekter av materiale som stimulerer til lek og utforskning. 	
<ul style="list-style-type: none"> • Personalet legger til rette for lek i små grupper og gjør barna kjent med lekereglene. 	
<ul style="list-style-type: none"> • Personalet undrer seg sammen med barna i leken. 	
<ul style="list-style-type: none"> • Personalet er sensitive og deltagende i leken. 	
<ul style="list-style-type: none"> • Personalet utvider barnas lek ved behov. 	
<ul style="list-style-type: none"> • Personalet prioriterer leken gjennom dagen og uken. 	
<ul style="list-style-type: none"> • Personalet legger til rette for lek som inkluderer alle barna. 	

Hvordan arbeider barnehagen for å fremme danning?

«Barnehagen skal formidle verdier og kultur, gi rom for barns egen kulturskaping og bidra til at alle barn får oppleve glede og mestring i et sosialt og kulturelt fellesskap» (Rammeplanen side 27, 2017)

Danning handler blant annet om menneskets personlighet, oppførsel og moral. Gjennom gode dannelsingsprosesser settes barn i stand til å håndtere livet. De utvikler evnen til å forholde seg prøvende og nysgjerrig til omverdenen. De kan også oppleve seg selv som et verdifullt medlem av et større fellesskap.

Barn må få utfordringer og muligheter til å utvikle kunnskap og ferdigheter. De må også få støtte til å handle omsorgsfullt og gjøre gode etiske valg. Gjennom danning legges grunnlaget for barnets allsidige utvikling.

Danning er knyttet til selvfølelse og selvbylde. Selvfølelse handler om hvordan vi ser på oss selv og hvor mye vi føler at vi er verdt. Dersom barnet får følelsen av å være verdifull akkurat slik det er, blir det også lettere for barnet å like seg selv.

Kjennetegn på god praksis	Evalueringsenkelt- og avdelingsvis
<ul style="list-style-type: none">• Personalet tilrettelegger for gode opplevelser.	
<ul style="list-style-type: none">• Personalet støtter barnas engasjement og deltagelse i fellesskapet.	
<ul style="list-style-type: none">• Personalet ser barnas ulike behov.	
<ul style="list-style-type: none">• Personalet lytter til barnet og anerkjenner barns handlinger.	
<ul style="list-style-type: none">• Personalet undrer seg sammen med barnet.	
<ul style="list-style-type: none">• Personalet synliggjør og framhever mangfold som grunnlag for opplevelser, utforskning og læring.	

Hvordan arbeider barnehagen for å fremme læring?

«I barnehagen skal barna oppleve et stimulerende miljø som støtter opp om deres lyst til å leke, utforske, lære og mestre. (...) Barnas nysgjerrighet, kreativitet og vitebegjær skal anerkjennes, stimuleres og legges til grunn for deres læringsprosesser. (...) Barnehagen skal bidra til læringsfellesskap der barna skal få bidra i egen og andres læring» (Rammeplanen side 22, 2017).

Vi lærer hele livet og gjennom bruk av alle sansene våre. I Sunde/Kvernevik-barnehagene legger vi vekt på at kunnskap er noe som skapes mest sosialt, men også enkeltvis. Læring foregår både gjennom planlagte og spontane aktiviteter. Bevisste og kompetente voksne spiller en stor og betydelig rolle i barnas læringsprosesser. For at barna skal være mottakelige for læring, er det viktig med en trygg, forutsigbar og oversiktlig barnehagehverdag.



Kjennetegn på god praksis	Evaluering enkelt- og avdelingsvis
<ul style="list-style-type: none"> • Personalet bruker konkrete og repetisjon i barnas læringsprosesser. 	
<ul style="list-style-type: none"> • Personalet legger til rette for språkgrupper. 	
<ul style="list-style-type: none"> • Personalet arbeider med tema over tid. 	
<ul style="list-style-type: none"> • Personalet legger til rette for læring i alle hverdags situasjoner. 	
<ul style="list-style-type: none"> • Personalet bruker dagstavler i overganger. 	
<ul style="list-style-type: none"> • Personalet stimulerer barnas nysgjerrighet, kreativitet og vitebegjær. 	
<ul style="list-style-type: none"> • Personalet legger til rette for et inkluderende fellesskap, slik at barna kan lære av hverandre. 	
<ul style="list-style-type: none"> • Personalet hjelper barna til å tro på egne evner. 	

Hvordan arbeider barnehagen med overganger?

«Barnehagen skal i samarbeid med foreldrene legge til rette for at barnet kan få en trygg og god start i barnehagen. Barnehagen skal tilpasse rutiner og organisere tid og rom slik at barnet får tid til å bli kjent, etablere relasjoner og knytte seg til personalet og til andre barn. Når barnet begynner i barnehagen, skal personalet sørge for tett oppfølging den første tiden slik at barnet kan oppleve tilhørighet og trygghet til å leke, utforske og lære» (Rammeplanen side 33, 2017).

Overganger når barnet begynner i barnehagen

Sunde/Kvernevik-barnehagene gjennomfører hjemmebesøk og oppstartsamtaler som en del av tilvenningen for alle nye barnehagebarn. Det innebærer at alle nye barn får tilbud om at pedagogisk leder kommer på besøk til barnet og familien, før barnet begynner i barnehagen. Tanken er at

barnehagen kan bli kjent med barnet i barnets eget trygge miljø. Målet er å gjøre overgangen til barnehagehverdagen så god og smidig som mulig for barnet og foreldrene/foresatte.

I etterkant av hjemmebesøket vil de foreldre/foresatte bli invitert til en oppstartsamtale i barnehagen. Samtalen vil blant annet handle om barnets styrker, barnets helse, eventuelle utfordringer, barnets nettverk og tanker rundt foreldrerollen.

Vi bruker tolk ved behov.

På våren inviterer vi nye barn og foreldre/foresatte til en besøksdag i barnehagen. Dette gjør vi for å skape trygghet for både barn og foreldre/foresatte før oppstart.

Tilvenning i Sunde/Kvernevik-barnehagene

Oppstart i barnehagen er en stor overgang for hele familien og for barnet er det viktig at foreldrene/foresatte er en trygg base så lenge som mulig under tilvenning. Hvert barn vil få sin primærkontakt som har hovedansvaret for barnet gjennom dagen. Primærkontakten skal ha en stor rolle i samarbeidet mellom barnehagen og foreldrene/foresatte. Primærkontakten sin oppgave er å bli en god tilknytningsperson for barnet. Tilvenningen foregår inne på avdelingen i små grupper med nye barn og foreldre/foresatte til stede. Det er ønskelig at det settes av god tid (minimum 5 dager) i forbindelse med dette. Det å starte i barnehage kan oppleves forskjellig for den enkelte – både barn og familie – og det er viktig med god dialog begge veier.

Vi har utarbeidet et hefte som deles ut til foreldre/foresatte på hjemmebesøket med informasjon om oppstart og tilvenning i barnehagen.



Overganger innad i barnehagen

«Overganger skjer også innad i barnehagen. Personalet skal sørge for at barn og foreldre får tid og rom til å bli kjent med barna og personalet når de bytter barnegruppe» (Rammeplanen side 33, 2017).

For å sikre gode overganger innad i barnehagen, sender vi ut et velkomstbrev, med informasjon om ny avdeling og ansatte. For å få til en trygg overgang fra liten til stor avdeling, går vi på felles turer og besøker de respektive avdelingene som barnet skal begynne på. Dette starter vi med på våren. Vi har erfart at dette gjør overgangen tryggere for både barn og voksne. Det kan også gjøre det lettere å imøtekomme det enkelte barn og deres behov.

Overganger mellom barnehage og skole

«De eldste barna skal få mulighet til å glede seg til å begynne på skolen og oppleve at det er en sammenheng mellom barnehagen og skolen. Barnehagen skal legge til rette for at de eldste barna har med seg erfaringer, kunnskaper og ferdigheter som kan gi dem et godt grunnlag og motivasjon for å begynne på skolen. Barnehagen skal bidra til at barna kan avslutte barnehagetiden på en god måte og møte skolen med nysgjerrighet og tro på egne evner» (Rammeplanen side 33-34, 2017).

Å være størst i barnehagen skal være kjekt og vi ønsker at barna skal få oppleve denne gleden! Siste året i barnehagen skal være noe ekstra spesielt. For å gi alle de beste mulighetene for å tilegne seg den basiskompetansen de trenger før skolestart, har vi egne skolegrupper som samles én eller flere ganger i uken.

Vårt mål er at skolespirene skal ta avskjed med barnehagen på en god måte og glede seg til å begynne på skolen. Barnehagen skal legge til rette for at barna blir kjent med hva som skjer i skolen og skolefritidsordningen før de begynner. Derfor har vi som mål at alle barna skal få besøke sin egen skole i løpet av våren, og vi vil også forsøke å låne et klasserom der vi leker og har aktiviteter.

Dette året arbeider vi med «lekbasert læring». Vi ønsker å gi skolespirene gode forutsetninger for å lære ved å gi dem mestringsfølelse, trigge nysgjerrigheten og oppleve glede med dette. Vi har fokus på sosial kompetanse og selvstendighet som kan være med på å gi et godt grunnlag for en god skolestart.

For barna kan det være mange følelser i sving når de skal begynne på skolen, både spenning, glede, litt uro og kanskje også litt redsel. Vi er opptatt av å ta disse følelsene på alvor, og legge til rette for

at barna får en god start på skolelivet. Det gjør vi ved å ha kontakt med skolen og overføre informasjon om hvert enkelt barn. Slik kan alle barn bli møtt på sine behov i skolen. I løpet av våren har vi aktivitetsdag med barnehagene i nærmiljøene. Skolene har en fadderordning hvor vi får besøk av en gruppe skolebarn.

[Plan for overgang mellom barnehage, skole og SFO | Stavanger kommune](#)

[Årshjul skolegruppen](#) i Sunde/Kvernevik-barnehagene

Hvordan arbeider barnehagen med planlegging, vurdering og dokumentasjon?

«Barnehagen skal være en pedagogisk virksomhet som skal planlegges og vurderes. Barn og foreldre har rett til medvirkning i disse prosessene. Målet med barnehagen som pedagogisk virksomhet, er å gi barna et tilrettelagt tilbud i tråd med barnehageloven og rammeplanen. For å oppnå dette skal barnehagen være en lærende organisasjon, og det pedagogiske arbeidet skal være begrunnet i barnehageloven og rammeplanen» (Rammeplanen side 37, 2017).

Vi ønsker hele tiden å være i faglig utvikling, og vi har stort fokus på at det skal skje en reell læring i personalgruppen/barnehagen. Vurderinger og refleksjoner skjer gjennom det daglige arbeidet, gjennom møtevirksomhet; både på dagtid og kveldstid, på planleggingsdager og i veiledning. I vurderingsarbeidet tar vi utgangspunkt i barnehagens planer (årsplan, rammeplan og øvrige styringsdokumenter). I tillegg ser vi til resultatene fra bruker- og medarbeiderundersøkelsen, vurderer og justerer praksis ut ifra disse.

Barnehagen er en lærende organisasjon og en god læringsarena for barna.

Vi dokumenterer og evaluerer arbeidet og bruker dette til å videreutvikle den pedagogiske praksisen vår. Arbeidet dokumenteres gjennom bilder, tekst og planer.

I tillegg har vi gode rutiner for dokumentasjon av møter, samarbeid med andre instanser og foreldresamarbeid (arkiveres i elements og Vigilo).

Kjennetegn på god praksis	Evaluering enkelt- og avdelingsvis
<ul style="list-style-type: none"> • Personalet gjennomfører ståstedsanalyse, en gang i året. 	
<ul style="list-style-type: none"> • Personalet fyller ut egenvurderingsskjema fra handlingsplanen om psykososialt bhg-miljø. 	
<ul style="list-style-type: none"> • Personalet kartlegger barns trivsel gjennom barnesamtaler og observasjonsverktøy. 	
<ul style="list-style-type: none"> • Personalet evaluerer jevnlig arbeidet som gjøres og justerer praksis i henhold til dette. 	



Hvordan arbeider barnehagen med progresjon?

«Progresjon i barnehagen innebærer at alle barna skal utvikle seg, lære og oppleve fremgang. Alle barna skal kunne oppleve progresjon i barnehagens innhold, og barnehagen skal legge til rette for at barn i alle aldersgrupper får varierte leke-, aktivitets- og læringsmuligheter» (Rammeplanen side 44, 2017).

Barna skal oppleve progresjon i barnehagens innhold. Dette betyr blant annet at barna skal ha varierte leke-, aktivitets- og læremuligheter. Dette kan være i form av det fysiske miljøet hvor ulike materialer som bøker, leker og verktøy er lett tilgjengelig.

Det er viktig for barna å oppleve mestring og samtidig ha noe å strekke seg etter.

Gjennom observasjon, dokumentasjon og evaluering kan vi finne ut hvordan vi kan legge til rette for at barna skal oppleve fremgang, læring og utvikling og bli enda rikere på erfaringer. Vi arbeider i grupper og har opplegg ut fra barnas utviklingsnivå, slik at barna får utfordringer tilpasset sine erfaringer, interesser, kunnskap og ferdigheter.

Kjennetegn på god praksis	Evaluering enkelt- og avdelingsvis
<ul style="list-style-type: none"> • Personalet tilbyr varierte lek- og læringsmuligheter. 	
<ul style="list-style-type: none"> • Personalet bidrar til å utvide leken til barna i tråd med barnas utvikling. 	
<ul style="list-style-type: none"> • Personalet plasserer leker, spill og annet materiell lett tilgjengelig og synlig på avdelingen. 	
<ul style="list-style-type: none"> • Personalet observerer gjennom lek/samspill og kartlegger hvert enkelt barn for å sikre videre utvikling og progresjon. 	
<ul style="list-style-type: none"> • Personalet lager gode planer hvor progresjon kommer frem og evaluerer disse jevnlig (halvårlig). 	
<ul style="list-style-type: none"> • Personalet har kunnskap og kompetanse om barns utvikling. 	



Hvordan arbeider barnehagen for å fremme vennskap og fellesskap?

«I barnehagen skal alle barn kunne erfare å være betydningsfulle for fellesskapet og å være i positivt samspill med barn og voksne. Barnehagen skal aktivt legge til rette for utvikling av vennskap og sosialt fellesskap. Barnas selvfølelse skal støttes, samtidig som de skal få hjelp til å mestre balansen mellom å ivareta egne behov og det å ta hensyn til andres behov» (Rammeplanen side 23, 2017).

Alle barn i Sunde/Kvernevik-barnehagene skal oppleve å ha venner – én eller flere de kan leke med og være trygge sammen med. For å få til dette er det viktig at personalet er til stede for å observere, støtte og veilede barna i samspillet med andre. Ved å være en trygg voksen, gi gode råd, ha gode samtaler og refleksjoner, en tommel opp, et smil osv. anerkjenner vi barna. Dette igjen kan bidra til sosialt kompetente og trygge barn, som gjerne vil oppleve gleden av et vennskap og tryggheten et godt fellesskap kan gi.

Sosial kompetanse er vår evne til å være i samspill med andre i ulike situasjoner og omgivelser, og deles gjerne inn i fire hovedområder:



Kjennetegn på god praksis	Evaluering enkelt- og avdelingsvis
<ul style="list-style-type: none"> • Personalet bygger opp under barnas selvfølelse ved å bruke anerkjennende kommunikasjon. 	
<ul style="list-style-type: none"> • Personalet veileder barna til å mestre balanse mellom å ivareta egne behov og å ta hensyn til andres behov. 	
<ul style="list-style-type: none"> • Personalet hjelper barna til å sette egne grenser og respektere andres grenser. 	
<ul style="list-style-type: none"> • Personalet veileder barnet i konflikter og hjelper dem å finne gode løsninger. 	
<ul style="list-style-type: none"> • Personalet jobber kontinuerlig med å forebygge, stoppe og følge opp forskjellsbehandling, utestenging, mobbing, krenkelser og uheldige samspill. 	
<ul style="list-style-type: none"> • Personalet hjelper barna med å reflektere over egne og andres følelser og meninger. 	

Hvordan arbeider barnehagen for å fremme kommunikasjon og språk?

«Barnehagen skal anerkjenne og verdsette barnas ulike kommunikasjonsuttrykk og språk, herunder tegnspråk. Alle barn skal få god språkstimulering gjennom barnehagehverdagen, og alle barn skal få delta i aktiviteter som fremmer kommunikasjon og en helhetlig språkutvikling.» (Rammeplanen side 23, 2017).

Kommunikasjon og språk påvirker og påvirkes av alle sider ved barnets utvikling og har en sentral rolle i barnets samhandling med de rundt seg. Vi ønsker å skape et rikt og variert språkmiljø i barnehagen, der personalet er språklige forbilder og der barnehagens rom gjenspeiler at vi jobber med språkstimulering.

Tidlig og god språkstimulering er viktig for at barna skal få et godt språk og kunne delta i lek og samhandling med andre. Når barnet har et godt språk, kan det uttrykke sine behov, følelser og rettigheter. Barn må lære et variert språk slik at de kan bruke det i praktiske og sosiale settinger. I tillegg er det et mål at barna skal utvikle språklig bevissthet og bruke språket aktivt som redskap i konfliktløsning.

Flerspråklige barn og voksne bidrar til et språklig mangfold i barnehagen. Vi jobber for å støtte opp om barnas morsmål, samtidig som vi aktivt jobber for å utvikle det norske språket hos barna.

I barnehagen er vi opptatt av å anerkjenne alle barnas uttrykksformer, både det verbale og det nonverbale språket.

Vi jobber til enhver tid for å øke barnas nysgjerrighet for språket og bruker bøker, sanger, rim og regler. Digitale verktøy er også en kilde til lek, kommunikasjon og innhenting av kunnskap, som f.eks. bærbar pc, nettbrett og projektor.

Kjennetegn på god praksis	Evaluering enkelt- og avdelingsvis
<ul style="list-style-type: none"> • Personalet kjenner til dialogisk lesing og har et bevisst forhold til valg av bøker. 	
<ul style="list-style-type: none"> • Personalet er gode språkmodeller i hverdagen. Gjennom samspill og reflekterende dialog jobber vi aktivt for at alle barn skal få en god språkstimulering. 	
<ul style="list-style-type: none"> • Personalet observerer barnas språk jevnlig, og bruker kartleggingsverktøyet TRAS, for å få oversikt over barnas språkutvikling. 	
<ul style="list-style-type: none"> • Personalet gir barna kjennskap til tekst, symboler, tall og bokstaver. De jobber bevisst med å lytte ut lyder og rytme i språket. 	
<ul style="list-style-type: none"> • Personalet bidrar til at språklig mangfold blir en berikelse for hele barnegruppen. 	
<ul style="list-style-type: none"> • Personalet anerkjenner alle barnas uttrykksformer, både det verbale og det nonverbale språket. 	
<ul style="list-style-type: none"> • Personalet har kjennskap til og benytter alternativ kommunikasjon og bildestøtte ved behov. 	
<ul style="list-style-type: none"> • Personalet støtter flerspråklige barn i å bruke sitt morsmål. 	
<ul style="list-style-type: none"> • Personalet fremmer og utvikler barnas norsk-/samiskspråklige kompetanse. 	

Hvordan tilrettelegger barnehagen for barn som trenger ekstra støtte?



«Barnehagen skal tilpasse det allmenpedagogiske tilbudet etter barnas behov og forutsetninger, også når noen barn har behov for ekstra støtte i kortere eller lengre perioder» (Rammeplanen side 40, 2017).

Barnehagen skal legge til rette for at alle barn skal oppleve seg som en del av fellesskapet og samtidig skal barnet delta i lek og aktiviteter ut ifra egne behov og forutsetninger. Vi skal gi et likeverdig tilbud til alle barn uansett alder, kjønn, funksjonsnivå og sosial- og kulturell bakgrunn.

Barnehagen skal observere og kartlegge barns behov regelmessig. Ved behov for henvisning til eksterne instanser skal dette gjøres i samråd med foreldre/foresatte.

Barnehagen skal tilpasse sitt pedagogiske innhold til hvert enkelt barn som trenger hjelp og støtte.

«Hvis det er grunn til å tro at barnets behov ikke dekkes innenfor det allmennpedagogiske tilbudet, skal barnehagen opplyse foreldrene om retten til å kreve en sakkyndig vurdering av barnet om barnet har behov for spesialpedagogisk hjelp. Barnehagen skal sørge for at barn som mottar spesialpedagogisk hjelp, er en del av fellesskapet og innenfor det allmennpedagogiske tilbudet»
(Rammeplanen side 40, 2017)

Samarbeidet med andre instanser er organisert i et *ressursteam (RT)* og *tverrfaglig barnehageteam (TBT)*, hvor målsettingen er å knytte hjelpen nærmere barnet.

RT og TBT bidrar med kompetanse- og organisasjonsutvikling med tanke på gode leke- og læringsmiljø for barn og barnegrupper, som trenger ekstra støtte i et inkluderende felleskap.

Ressursteamet består av spesialpedagog, representanter fra PPT og avdelings- og virksomhetsleder i barnehagen. TBT består av representanter fra PPT, fysio- og ergoterapeuter, barnevernet, helsesykepleier og representanter fra veilederkorps på Johannes læringssenter.

Personalet skal også ha et bevisst forhold til at barn kan være utsatt for omsorgssvikt, vold og seksuelle overgrep. Personalet skal vite noe om hvordan dette kan forebygges og oppdages. De skal også kjenne til opplysningsplikten til barnevernet jf. Barnehageloven §22 og avvergingsplikten §196 i Straffeloven.

I løpet av barnehageåret vil det bli avholdt en eller flere «Vil vite»-samlinger med 5-åringene i alle våre bygg. Hensikten med samlingene er at de eldste barna skal få kjennskap til vold og seksuelle overgrep gjennom et tilpasset pedagogisk opplegg. Samlingene vil bli gjennomført av kompetente pedagogiske ledere som har vært på kurs i forhold til dette temaet. Kjente, trygge voksne vil i tillegg delta på samlingene slik at barna vil bli ivaretatt på best mulig måte. Foreldre vil bli orientert *etter* at samlingen er gjennomført.



Hvordan arbeider barnehagen med fagområdene

De 7 fagområdene som er nedfelt i rammeplan for barnehager, står sentralt i våre planer og vårt arbeid, de viser igjen i alt vi gjør. Barnehagen er en del av utdanningsløpet og bidrar til å gi barn kompetanse til å mestre livet og utvikle seg gjennom utfoldelse i lek, fantasi og livsglede. Disse fagområdene er i stor grad de samme som barna senere møter i skolen.

Det er syv fagområder:

1. Kommunikasjon, språk og tekst
2. Kropp, bevegelse, mat og helse
3. Kunst, kultur og kreativitet
4. Natur, miljø og teknologi
5. Antall, rom og form
6. Etikk, religion og filosofi
7. Nærmiljø og samfunn

Mer om fagområdene:

[Rammeplan for barnehagen \(udir.no\)](http://udir.no)



Hvordan arbeider barnehagen med den digitale praksisen?

«Barnehagens digitale praksis skal bidra til barnas lek, kreativitet og læring. Ved bruk av digitale verktøy i det pedagogiske arbeidet skal dette støtte opp om barns læreprosesser og bidra til å oppfylle rammeplanens føringer for et rikt og allsidig læringsmiljø for alle barn» (Rammeplanen side 44, 2017).

Et av de viktigste ferdighetsområdene for barns læring i det 21. århundre, er digital kompetanse og dømmekraft. Digitale verktøy er et av mange verktøy og arbeidsmåter vi benytter oss av i det pedagogiske arbeidet, og det kan bidra til barns lek, kreativitet og læring. Det skal være et arbeidsverktøy som beriker og utvider allerede kjente arbeidsmåter. I forbindelse med prosjekt/temaarbeid kan digitale verktøy brukes som kildesøk, for å finne faktaopplysninger og til å finne inspirasjon.

Barna i dagens barnehage er født inn i en digital hverdag og har mye kompetanse.

Digitale verktøy er en del av barnekulturen og samfunnet i dag. Digital kompetanse er viktig for framtiden, skolegangen og arbeidslivet. Det kan bidra til å utjevne forskjeller og fremme læring.



Kjennetegn på god praksis	Evaluering enkelt- og avdelingsvis
<ul style="list-style-type: none"> • Personalet har tydelige rammer for hvor og når digitale medier skal brukes. 	
<ul style="list-style-type: none"> • Personalet utøver dømmekraft ved bruk av digitale verktøy og ivaretar barnas personvern (FNs barnekonvensjon). 	
<ul style="list-style-type: none"> • Personalet har samtaler med barna om hvordan digitale verktøy brukes på en riktig og klok måte – viser til barns rettigheter (se barnekonvensjonen). 	
<ul style="list-style-type: none"> • Personalet bruker smarttelefoner, digitale fotoapparat og Ipad i samspill med barna både ute og inne. 	
<ul style="list-style-type: none"> • Personalet bruker aktuelle apper i språkarbeid og realfag sammen med barna, for å utvide og søke kunnskap. 	
<ul style="list-style-type: none"> • Personalet bruker digitale verktøy sammen med barna for å undre seg over og undersøke tema barna er opptatt av. 	

